

# RAPPORT D'ACTIVITÉS 2021



# SOMMAIRE

RAPPORT  
MORAL DE LA  
PRESIDENTE

PAGE 3-4

LA MISSION  
LOCALE

PAGES 5-6

ORGANISATION

PAGES 7-8

## OBSERVATION DES JEUNES

JEUNES  
ACCUEILLIS POUR  
LA 1ERE FOIS

PAGE 9

JEUNES  
ACCOMPAGNES

PAGE 10

ZOOM SUR  
L'ACTIVITE

PAGE 11

## PRESTATIONS ET DISPOSITIFS

LE PACEA

PAGE 12

LA GARANTIE-  
JEUNES

PAGE 13

AOA

PAGE 14

LE PARRAINAGE

PAGE 15

PPAE

PAGE 16

## ACCOMPAGNEMENT GLOBAL

LA MOBILITE

PAGE 17

LA SANTE

PAGE 18

## FINANCEMENT DE LA MISSION LOCALE

LA MISSION  
LOCALE ET SES  
FINANCEMENTS

PAGE 19

BUDGET  
PREVISIONNEL

PAGE 20

## AXES DE TRAVAIL POUR 2022

AXES ET  
ACTIONS 2022

PAGE 21-22

2021



Anne-Sophie ROMAGNY, présidente de la Mission Locale Rurale du Nord Marnais depuis décembre 2021.

C'est avec un réel plaisir que je m'adresse à vous, pour la première fois, par le biais de l'édito du rapport d'activité de la Mission Locale Rurale du Nord Marnais. J'ai l'honneur de présider, depuis quelques mois, cette structure, dont j'ai toujours suivi avec intérêt l'évolution.

Alors qu'est venu le temps du bilan de l'année écoulée mais aussi celui des perspectives pour l'année à venir, l'année 2021 comme 2020 restera certainement dans nos mémoires comme celle des défis pour l'ensemble de l'équipe de la Mission Locale.

Les stigmates de cette crise sont encore présents en particulier pour nos jeunes, (parce qu'ils occupent souvent des emplois plus précaires, parce que leurs ressources sont aussi souvent plus faibles) qui ont été particulièrement touchés par cette crise à la fois sanitaire, sociale et économique, et leurs projets de vie ont été bousculés.

Nous sortons progressivement de cette situation et les premiers signes s'en font ressentir sur l'activité de la mission locale où nous avons inscrit en 2021, 210 nouveaux jeunes soit une augmentation de 12,9% par rapport à 2019. Cette augmentation n'est pas le fruit du hasard : elle est une conséquence directe des confinements consécutifs ayant amenés certains jeunes à reporter leur inscription de 2020 à 2021, couplé à un taux de chômage très important sur notre territoire en moyenne 8,9% pour 7,2% au niveau national.

Même si nous notons une diminution du taux de chômage -0.2% sur la période 2021, cette baisse reste bien

inférieure à celle enregistrée au niveau national -0.7%.

L'impact de la crise sanitaire sur notre territoire a été bien plus important en moyenne 9,9% de chômage pour 9,1% au niveau national au plus fort de la crise. Le retour à la « normale » sera plus long sur notre secteur et encore plus chez nos jeunes qui connaissent déjà initialement des difficultés d'insertion professionnelle.

Les entrées en emploi et les immersions en entreprises retrouvent progressivement leur niveau de 2019.

Nous pouvons saluer collectivement la mobilisation des entreprises du territoire et féliciter encore une fois toute l'équipe après des moments difficiles.

Nos objectifs restent partiellement atteints notamment sur la Garantie Jeunes (70%) inférieurs à la moyenne régionale (80%).

Le gouvernement renouvelle sa confiance dans le réseau des Missions Locales. Après avoir fixé l'objectif de faire entrer 200 000 jeunes en Garanties Jeunes en 2021, le gouvernement vient de lancer le Contrat d'Engagement Jeunes pour aller encore plus loin dans l'accompagnement des jeunes vers l'emploi durable.

Le plan jeunes, lancé en juillet 2020, a permis à 4 millions de jeunes de trouver une solution concrète et a montré sa pertinence puisqu'au 4ème trimestre 2021, le chômage des jeunes était au plus bas depuis 40 ans.

Néanmoins, un trop grand nombre de jeunes peu ou pas qualifiés reste encore sur le bord de la route et se retrouve évincé durablement du marché du travail.

C'est pourquoi dans une logique de droits et devoirs, ces jeunes se verront proposer par les Missions Locales ou Pôle Emploi, un programme intensif d'accompagnement de 15h à 20h par semaine, une mise en activité systématique et régulière du jeune du 1er jour au dernier jour, pendant une période pouvant aller jusqu'à 12 mois (18 mois sous conditions). Dans le même temps, une allocation d'un montant maximum de 500 euros par mois viendra soutenir les jeunes, sous condition de revenus, d'assiduité et d'acceptation des offres d'activité proposées.

Aller plus loin en 2022 c'est réussir le lancement du Contrat d'Engagement Jeunes, développer le champ de la communication, de la présence délocalisée sur l'ensemble du territoire, des actions autour de l'emploi, des partenariats de proximité, finalement faire plus pour les jeunes.

L'accès à la formation et à l'emploi durable restent les leviers les plus efficaces pour lutter contre la pauvreté et la précarité. Au-delà de l'accompagnement vers l'emploi, les Missions Locales travaillent sur l'autonomie du jeune. Ce pouvoir d'agir passe par l'accès aux droits au logement, à la capacité de se déplacer mais aussi et surtout un sentiment d'être considéré et être un citoyen à part entière dans la société.

Comme chaque année et encore un peu plus en 2022, de nombreux défis seront à relever. Pour accompagner les équipes dans ces challenges, Monsieur Steve HEUSGHEM a rejoint la Mission Locale Rurale du Nord Marnais en tant que Directeur. Je lui souhaite la bienvenue et pleine réussite dans ses fonctions.

Pour conclure, je souhaite remercier l'ensemble de nos partenaires institutionnels : l'État d'abord, le Conseil Régional, le Conseil Départemental et les collectivités territoriales adhérentes de la Mission Locale Rurale du Nord Marnais. Je sais que nous partageons tous, quel que soit notre territoire ou notre activité, la même volonté de favoriser l'accès à l'emploi pour chaque jeune, en les aidant à construire leur avenir professionnel. Je tenais à vous remercier encore une fois pour votre implication et pour votre engagement à nos côtés. Je souhaite vivement que nous puissions continuer, pendant cette année, à faire vivre ensemble ce réseau de partenaires actifs. Sachez que vous pouvez compter pleinement sur mon engagement et ma détermination pour poursuivre ce cap.

Anne-Sophie ROMAGNY,  
Présidente

## ACCUEILLIR ET ACCOMPAGNER EN PROXIMITÉ

**La Mission Locale Rurale du Nord Marnais :**  
une présence sur tout le territoire,  
un lieu pour la jeunesse

Qu'est ce qu'une Mission Locale ?

### Une mission de service public

Accueil, information, orientation et accompagnement vers l'emploi et l'autonomie sociale des jeunes de 16-25 ans sorties du système scolaire ayant besoin de soutien pour leur recherche d'emploi ou pour l'accès à la formation professionnelle.

Elle prend également en charge, pour dénouer tout ce qui entrave l'avancée du jeune dans son parcours, les freins périphériques (absence de logement, de mobilité, de ressources...).

### Des valeurs et des principes

Proximité, égalité de services, approche globale, partenariat, volontariat, autonomie, droit à l'erreur.

**Un réseau national pour l'accueil et l'accompagnement, un cadre de référence commun**

### Un réseau territorialisé

En France : 6 800 lieux d'accueil,  
12 980 professionnels

### Les principaux axes d'intervention

L'EMPLOI  
LA FORMATION  
L'ACCÈS AUX DROITS  
LE SOUTIEN AUX RESSOURCES FINANCIÈRES  
LA MOBILITÉ  
LE LOGEMENT  
LA SANTÉ  
LA CITOYENNETÉ  
CULTURE, SPORT, LOISIRS ...

### Des financeurs

État, Conseil Régional, Collectivités Territoriales  
ARS, Pôle Emploi, Appels À Projets...

### Notre territoire d'intervention

En quelques chiffres

**72 communes**

**+740 km<sup>2</sup>**

**53 790 habitants** (source INSEE)

**7 pôles territoriaux représentés** (sur les 9 composant le Grand-Reims)

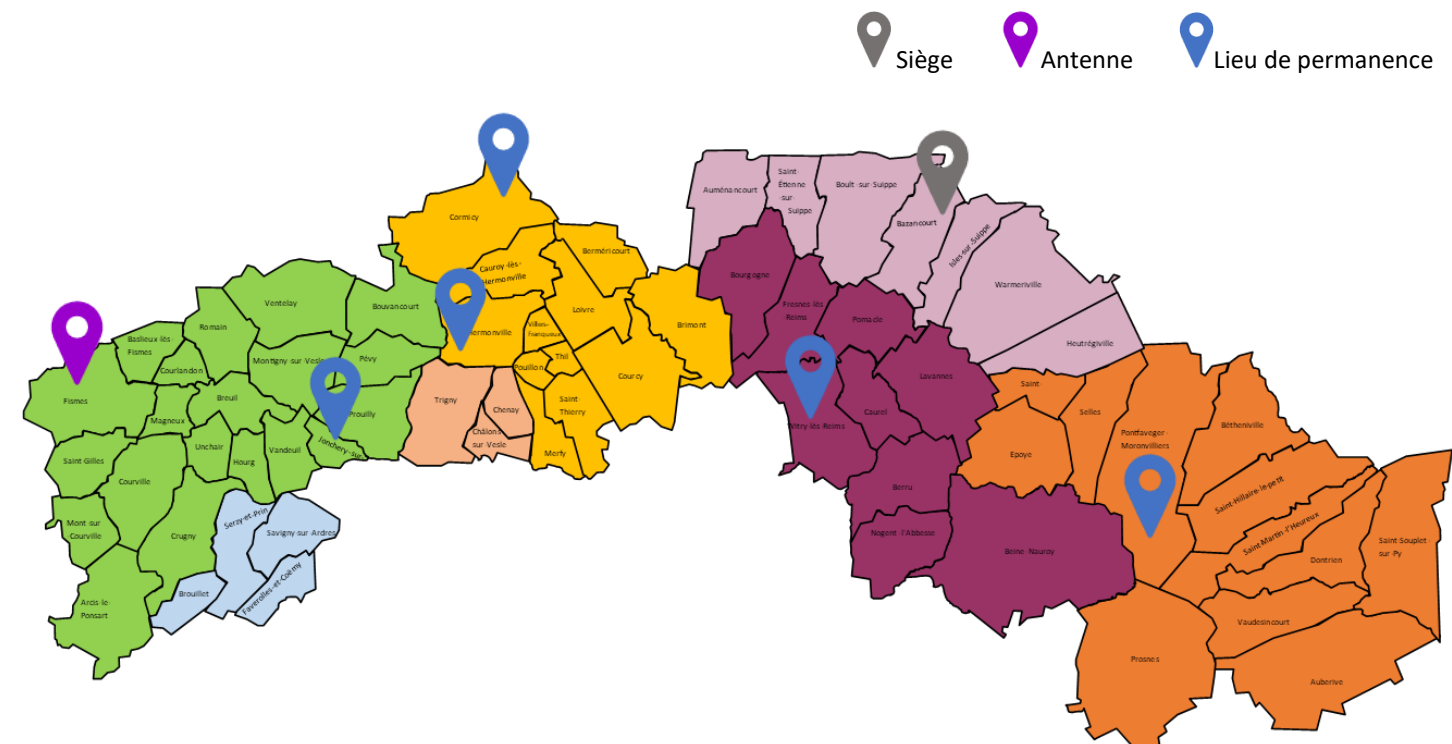
### La Mission Locale Rurale du Nord Marnais

**7 lieux d'accueil**

**1 Conseil d'administration**

**12 Salariés :**

Direction  
Agents d'Accueil  
Assistante de Gestion  
Conseillers



**La petite Filature - 1 Rue de la Filature - Bazancourt**  
Lundi : 14h30 -17h30 – Mardi au vendredi : 8h30 – 12h00 / 14h00 – 17h30

**La Mission Locale - Place Albert Camus - Fismes**  
Lundi : 14h30 -17h30 – Mardi au vendredi : 8h30 – 12h00 / 14h00 – 17h30

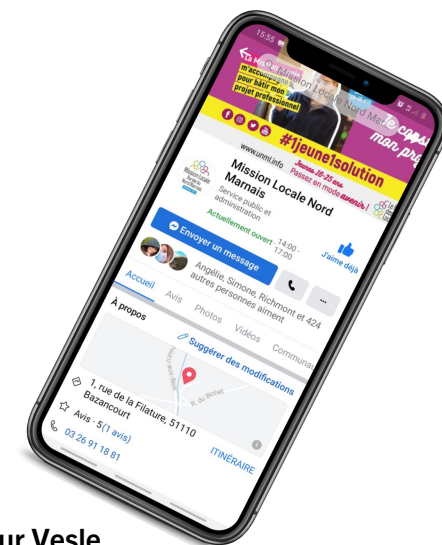
**Mairie - Place de la Mairie - Pontfaverger-Moronvilliers**  
Tous les vendredis de 8h30 à 12h00

**CSD - 90 Avenue des Nelmonts - Witry-Les-Reims**  
Tous les mercredis de 9h00 à 12h00

**Mairie - 2 Rue du Puits au Pivot - Cormicy**  
Tous les vendredis de 9h00 à 12h00

**Mairie - 4 place Truchon - Hermonville**  
Tous les mardis de 14h00 à 16h00

**Maison des Services - Place René Sarrette - Jonchery Sur Vesle**  
Les 3 premiers mardis de 9h15 à 11h15



**1 rue de la Filature  
51110 Bazancourt**  
.....  
**Place Albert Camus  
51170 Fismes**







## CONSEIL D'ADMINISTRATION DE LA MISSION LOCALE RURALE DU NORD MARNAIS

## L'EQUIPE DE LA MISSION LOCALE RURALE DU NORD MARNAIS

Collège des collectivités locales		
Madame Marie-Claire LESIEUR	Adjointe affaires sociales Fismes	
Madame Estelle COTTE	Conseillère municipale Fismes	
Monsieur Charles GOSSARD	Maire de Fismes	
Madame Stéphanie BAUDINOT	Conseillère municipale Fismes	
Monsieur Philippe SALMON	Maire de Crugny	
Madame Evelyne CHARTON	Conseillère municipale Jonchery sur Vesle	
Madame Anne-Sophie ROMAGNY	Maire de Bazancourt	
Monsieur Dominique LECLERE	Adjoint affaires sociales Bazancourt	
Madame Chantal LANTENOIS	Adjointe au Maire Cormicy	
Monsieur Christophe MADELAIN	Maire de Saint Etienne sur Suippe	
Monsieur Franck GUREGHIAN	Conseiller municipal Auménancourt	
Madame Pascale RENARD	Conseillère municipale Bazancourt	
Collège des administrations et établissements publics		
Monsieur Alphone SCHWEIN	Conseiller départemental	
Collège des employeurs et des organisations patronales et salariales		
Monsieur Laurent VERMOT DESROCHES	Chef d'entreprise	
Monsieur Ricardo AGNESINA	Chef d'entreprise	
Collège des partenaires économiques, sociaux, de santé et du logement		
Madame Valérie BOISRENOULT	Responsable CCAS	
Madame Martine GAMON	Responsable CSD	
Collège des personnes qualifiées		
Monsieur Max BOIRAME	Retraité	
Madame Nadine GUTHERTZ	Éducatrice spécialisée	
Monsieur Yannick KERHARO	Retraité	
Composition du bureau		
Présidente	Madame Anne-Sophie ROMAGNY	Maire de Bazancourt
Vice-Président	Monsieur Franck GUREGHIAN	Conseiller municipal Auménancourt
Vice-Président	Monsieur Christophe MADELAIN	Maire de Saint Etienne sur Suippe
Vice-Président	Monsieur Charles GOSSARD	Maire de Fismes
Secrétaire	Madame Valérie BOISRENOULT	Responsable CCAS
Trésorier	Monsieur Max BOIRAME	Retraité

	<b>Steve HEUSGHEM</b> DIRECTEUR		
	<b>Gaëlle POPLIMONT</b> Référente santé, logement, mobilité et Citoyenneté <i>Permanence</i> : Jonchery-sur-Vesle et Hermonville		<b>Mélanie PRIEUR</b> Référente communication <i>Permanence</i> : Cormicy
	<b>Sonia LAHMAR</b> Référente entreprises et parrainage		<b>Sarah HUBIER</b> Référente Plan Régional de Formation
	<b>Bertille PREVOTEAU</b> Référente handicap, décrocheurs scolaires, OF et invisibles <i>Permanence</i> : Witry-Lès-Reims		<b>Marjorie VALENTIN</b> Référente relations Pôle Emploi et création d'entreprise <i>Permanence</i> : Pontfaverger-Moronvilliers
	<b>Christiane KPATINDE</b> Référente AOA, promotion des métiers, Sport, culture et loisirs		
	<b>Claire LEFEVRE</b> Assistante de gestion Référente IMILO et PPAE		
	<b>Cécile HOQUET</b> Chargée d'accueil Référente administrative GJ/CEJ		<b>Sihème DRIDOU</b> Chargée d'accueil Référente administrative GJ/CEJ
	<b>Jonas PATUREJ</b> Site de Bazancourt		<b>Mathys MILLERET</b> Site de Fismes

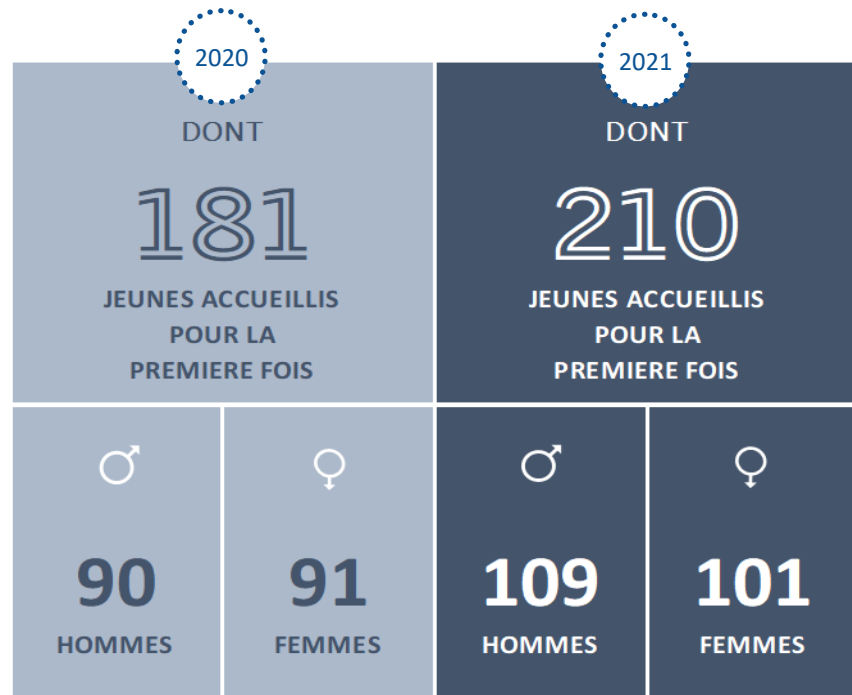
CONSEILLIÈRES EMPLOI FORMATION

EQUIPE SUPPORT

SERVICES CIVIQUES

# JEUNES ACCUEILLIS POUR LA PREMIERE FOIS

9

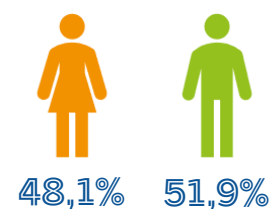


Jeunes venus pour la première fois à la Mission Locale

2021

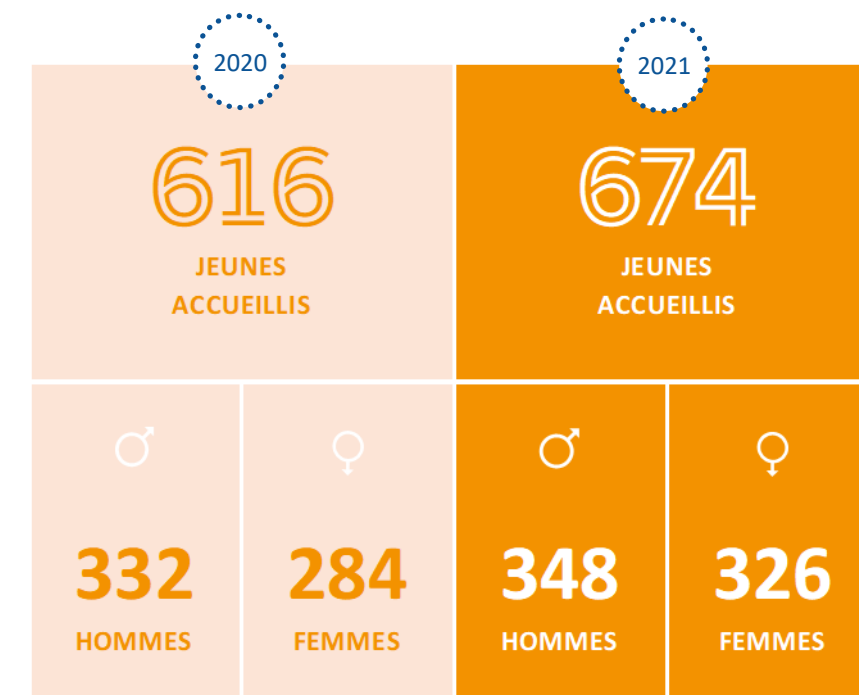
### REPARTITION PAR AGE

Catégorie	Nombre	Pourcentage
MINEURS	52	24,76%
18 - 21 ANS	125	59,52%
22 - 25 ANS	33	15,72%



# JEUNES ACCUEILLIS

10

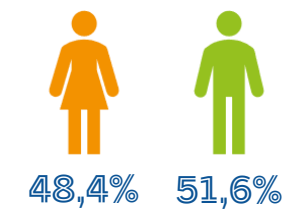


Jeunes ayant eu au moins un événement de nature « entretien individuel », « atelier » ou « information collective »

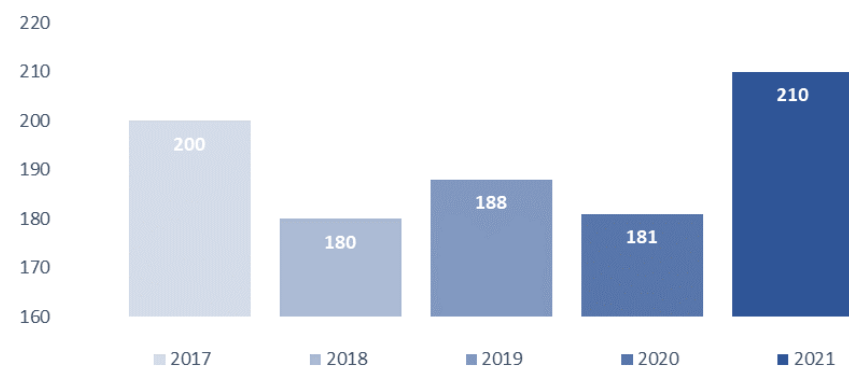
2021

### REPARTITION PAR AGE

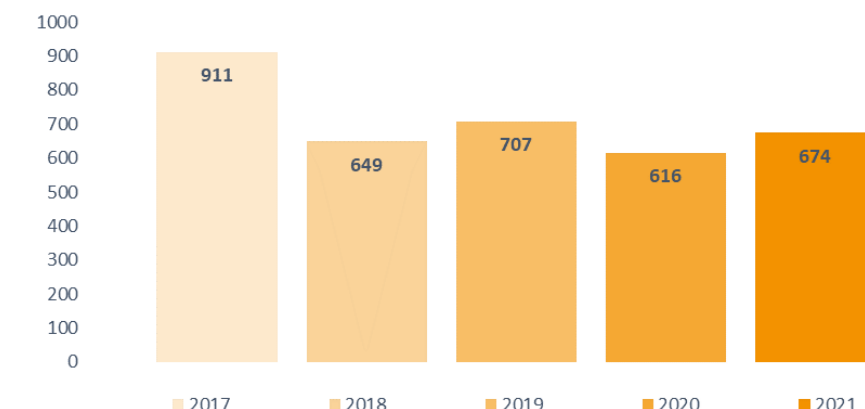
Catégorie	Nombre	Pourcentage
MINEURS	43	6,38%
18 - 21 ANS	340	50,44%
22 - 25 ANS	260	38,58%
+ 26 ANS	31	4,60%



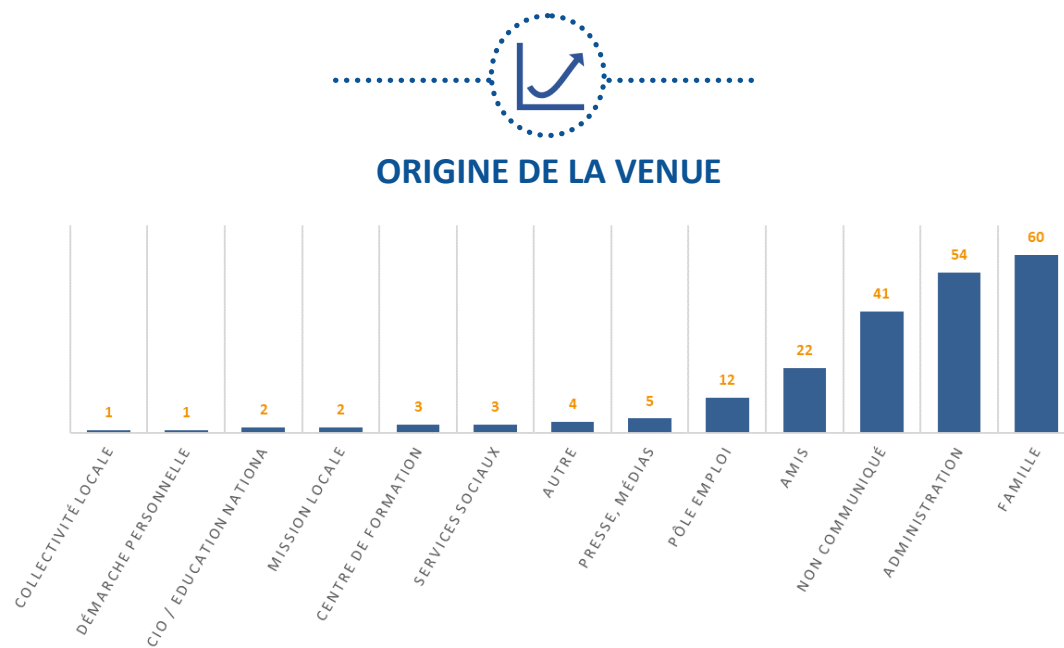
## Evolution des jeunes accueillis pour la première fois



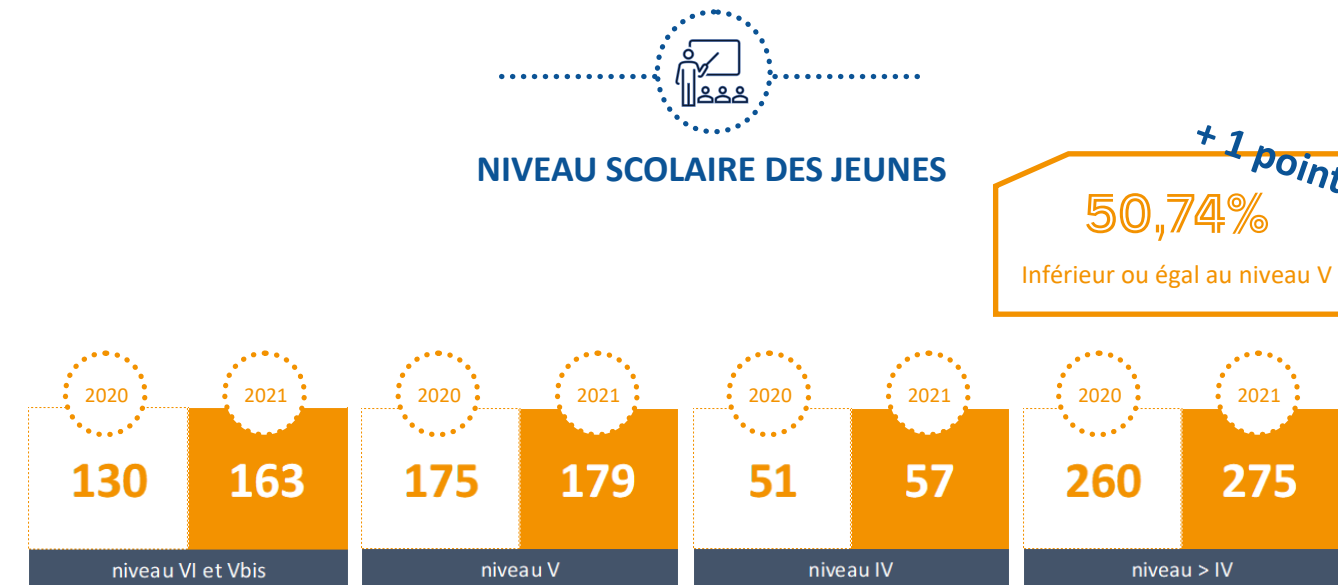
## Evolution des jeunes accueillis



## ORIGINE DE LA VENUE

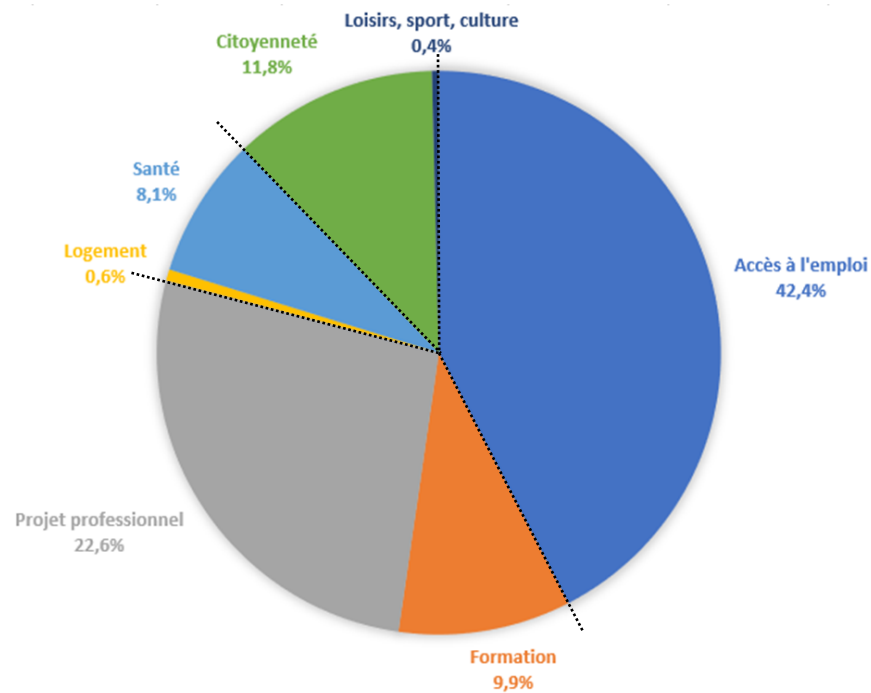


## NIVEAU SCOLAIRE DES JEUNES





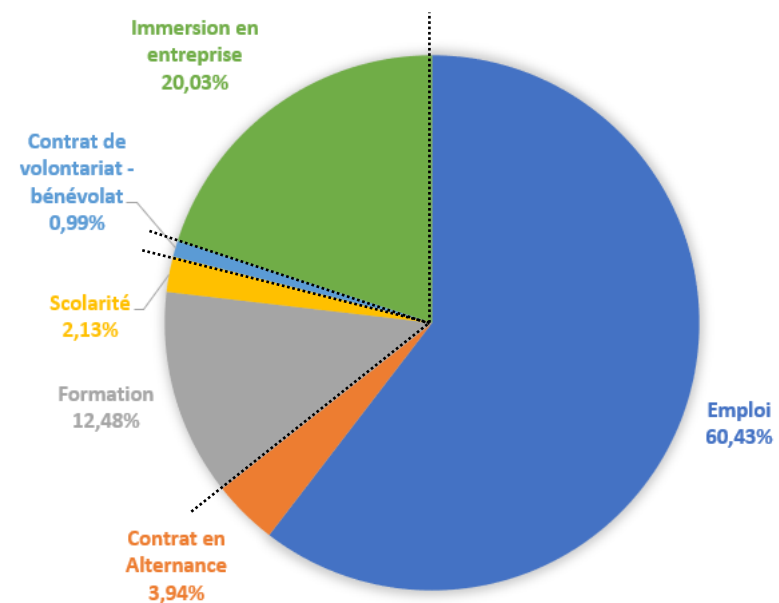
**TYPLOGIE DES PROPOSITIONS A DESTINATION DES JEUNES EN 2021**



2021	2020
5850 PROPOSITIONS	5008 PROPOSITIONS
2148 ORIENTATION OU FORMATION	1673 ORIENTATION OU FORMATION
2481 ACCES A L'EMPLOI	2417 ACCES A L'EMPLOI
510 SANTE OU LOGEMENT	458 SANTE OU LOGEMENT
711 CITOYENNETE, LOISIRS, CULTURE ET SPORT	460 CITOYENNETE, LOISIRS, CULTURE ET SPORT



**ACCES A L'EMPLOI ET A LA FORMATION**



2021	2020
609 ENTREES EN SITUATION	592 ENTREES EN SITUATION
392 ENTREES EN EMPLOI (dont 63 en CDI et 24 en alternance)	401 ENTREES EN EMPLOI (dont 63 en CDI et 24 en alternance)
89 ENTREES EN FORMATION (Formation et retour scolaire)	85 ENTREES EN FORMATION (Formation et retour scolaire)
122 ENTREES EN IMMERSION ENTREPRISES (Stage)	97 ENTREES EN IMMERSION ENTREPRISES (Stage)
6 CONTRATS DE VOLONTARIAT	9 CONTRATS DE VOLONTARIAT



**Le PACEA : Parcours d'Accompagnement Contractualisé d'Accès à l'Emploi et l'Autonomie**

Tout jeune inscrit et suivi à la Mission Locale doit s'inscrire dans cette logique de « contractualisation » de parcours. Le PACEA est signé pour 24 mois, durée évaluée pour travailler le projet d'insertion du jeune et fixer des étapes réalistes et réalisables dans son accompagnement. C'est un contrat d'engagement signé par le jeune et son conseiller référent.

En 2021, nous avons intégré 192 nouveaux jeunes sur le dispositif, au 31/12/2021 nous comptons 287 jeunes en accompagnement PACEA.

Ce contrat permet aux jeunes, en démarches actives et selon leurs besoins, de bénéficier d'une allocation subsidiaire. En 2021, nous avons mobilisé **53345€** en allocation soit un montant annuel moyen de **186€** par jeune présent sur le PACEA dans la même période. L'allocation annuelle par jeune ne peut dépasser 1500€.

287 JEUNES DANS LE PACEA AU 31/12/2021	53 345€ ALLOCATIONS VERSEES AUX JEUNES EN 2021	187 JEUNES SORTIS DU PACEA EN 2021 DONT 48,7% EN EMPLOI
--	--	---

192

JEUNES ONT INTEGRE LE PACEA EN 2021

(184 en 2020)

96 HOMMES

96 FEMMES

Ministère du Travail

@Minist\_Travail | facebook.com/MinTravail | Travail-Emploi.gouv.fr

**POUR TOUS LES JEUNES ÂGÉS DE 16 À 25 ANS**

**... POUR BÉNÉFICIER D'UN ACCOMPAGNEMENT ADAPTÉ**

**PACEA**

LE PARCOURS CONTRACTUALISÉ D'ACCOMPAGNEMENT VERS L'EMPLOI ET L'AUTONOMIE



**NIVEAU SCOLAIRE**

niveau VI et Vbis	60	31,25%
niveau V	46	23,96%
niveau IV	69	35,94%
niveau > IV	17	8,85%



**REPARTITION PAR AGE**

MINEURS	23	11,98%
18 - 21 ANS	109	56,77%
22 - 25 ANS	60	31,25%



La Garantie Jeunes

La Garantie Jeunes est une étape du PACEA, elle en constitue la modalité d'accompagnement la plus renforcée. Elle est destinée aux jeunes les plus en précarité. L'objectif à atteindre à l'issue de cette étape intensive de 12 mois est l'emploi. La Garantie Jeunes ouvre droit à une allocation mensuelle, de près de 500 € par mois.

Quels objectifs pour les jeunes ?

- Multiplier les expériences professionnelles : stages, CDD, Missions intérimaires...
- Se constituer un réseau professionnel
- Lever les freins à l'emploi : permis, logement...
- Être en recherche active tout au long des 12 mois
- Être accompagné de manière renforcée pour atteindre les objectifs fixés

A la Mission Locale Rurale du Nord Marnais, 3 conseillers sont en charge d'accompagner les jeunes sur ce dispositif.

Le public :

Les jeunes de 16 à 25 ans :

- ni scolarisé
- ni en emploi
- ni en formation
- sans soutien familial
- ressources < plafond RSA

Ce dispositif phare des Missions locales a pris fin le 28/02/2022, il est « remplacé » par le nouveau dispositif le Contrat d'Engagement Jeune.



110

JEUNES ONT INTEGRE LA GJ EN 2021

(59 en 2020)



NIVEAU SCOLAIRE

niveau VI et Vbis	38	34,55%
niveau V	33	30,00%
niveau IV	32	29,09%
niveau > IV	7	6,36%



REPARTITION PAR AGE

MINEURS	16	14,55%
18 - 21 ANS	73	66,36%
22 - 25 ANS	21	19,09%

L'AOA : Accompagnement à l'orientation approfondie

Pour définir le projet professionnel et ensuite le valider, il faut d'abord connaître ses centres d'intérêt, son tempérament, découvrir les secteurs d'activité ou les métiers, afin que le projet professionnel soit choisi et non subi.

En tant que membre du Service Public Régional de l'Orientaion, nous mettons en œuvre un programme spécifique afin d'aider les jeunes à se réorienter, à élaborer un projet professionnel en découvrant leurs centres d'intérêts, mais aussi l'environnement économique, les métiers...

L'objectif de cet Accompagnement à l'Orientaion Approfondie (AOA) est de bâtir un projet réaliste et réalisable, de formation professionnelle, ou d'accès à l'emploi, dans une logique d'orientation tout au long de la vie avec une prise en compte des réalités socio-économiques du territoire.

Cet accompagnement revêt une forme collective et/ou individuelle autour de 4 grandes phases :

Phase 1 : Connaissance de soi	Durée du parcours : 4 mois
Phase 2 : Découverte des métiers	
Phase 3 : Ciblage des entreprises/stages	
Phase 4 : Bilan / relais vers CISP classique / formation	



34

JEUNES ONT INTEGRE L'AOA EN 2021

(31 en 2020)



NIVEAU SCOLAIRE

niveau VI et Vbis	13	38,24%
niveau V	6	17,65%
niveau IV	12	35,29%
niveau > IV	3	8,82%



REPARTITION PAR AGE

MINEURS	7	20,59%
18 - 21 ANS	21	61,76%
22 - 25 ANS	6	17,65%



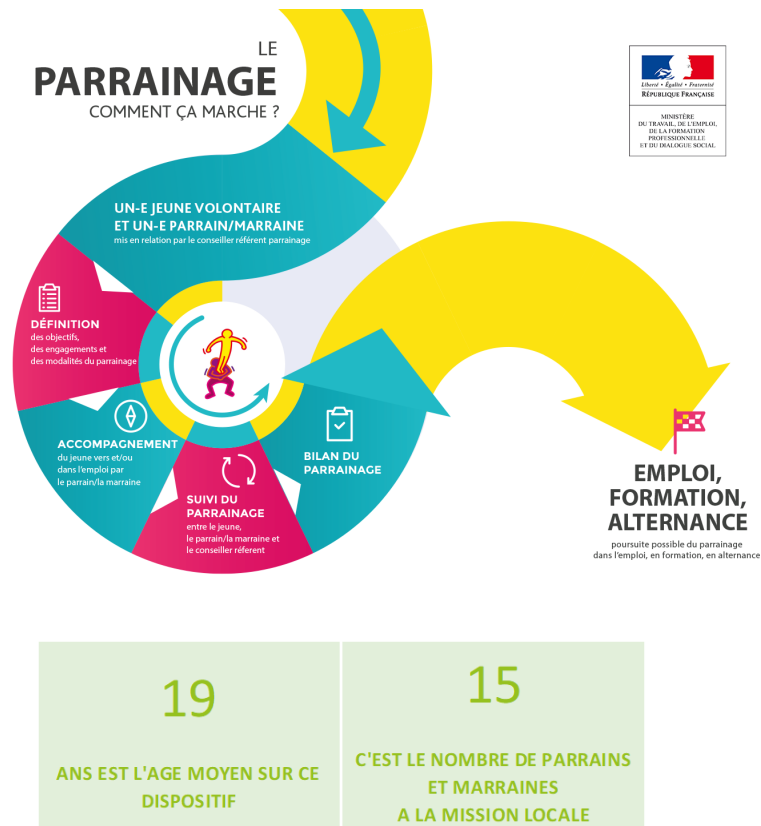
### Le parrainage

Le dispositif parrainage vise à faciliter l'accès et le maintien en emploi de personnes rencontrant des difficultés d'accès à l'emploi, en les faisant accompagner par des bénévoles, professionnels en activité ou retraités, qui partagent leurs expériences et leurs réseaux. Le parrainage permet de renforcer l'égalité des chances en matière d'insertion professionnelle et vise à lutter contre toutes formes de discrimination.

Ce dispositif est soutenu par la DREETS cet Appel à Projet national se renouvelle chaque année et fait l'objet d'une subvention supplémentaire pour les structures, correspondant à un objectif fixé.

#### Quels objectifs pour les jeunes ?

- Valoriser ses compétences, son potentiel et ses aptitudes.
- Avoir une meilleure connaissance du monde de l'entreprise et du travail
- Avoir un soutien pour dépasser toute forme de préjugé et/ou de freins
- Développer son réseau professionnel et personnel
- Renforcer sa confiance en soi
- Être conseillé pour faciliter le maintien dans son emploi actuel.



**NIVEAU SCOLAIRE**

niveau VI et Vbis	7	50,00%
niveau V	3	21,43%
niveau IV	3	21,43%
niveau > IV	1	7,14%



**REPARTITION PAR AGE**

MINEURS	3	20,59%
18 - 21 ANS	7	61,76%
22 - 25 ANS	4	17,65%

### PPAE : Projet personnalisé d'accès à l'emploi

Dans le cadre d'une convention nationale de partenariat renforcé entre l'Etat, Pôle Emploi et les Missions Locales, Pôle Emploi nous délègue l'accompagnement de demandeurs d'emploi de moins de 26 ans dès lors que l'offre de services de la Mission Locale est la plus adaptée aux jeunes en question.

Ainsi 45 jeunes sont entrés dans cet accompagnement délégué en 2021, ajouté à ceux qui nous étaient délégués en 2020 et toujours accompagnés en 2021, porte à 75 jeunes accompagnés.



**NIVEAU SCOLAIRE**

niveau VI et Vbis	7	15,55%
niveau V	13	28,89%
niveau IV	21	46,67%
niveau > IV	4	8,89%



**REPARTITION PAR AGE**

MINEURS	0	0,00%
18 - 21 ANS	24	53,33%
22 - 25 ANS	21	46,67%

# La Santé

*La santé est un élément clé de l'insertion sociale et professionnelle des jeunes que nous suivons, et nous aidons les jeunes à lever les freins concernant cette thématique en individuel ou en collectif.*

En 2021, la Mission Locale Rurale du Nord Marnais a bénéficié du soutien du Conseil Régional Grand Est et de l'ARS (Association Régionale de Santé) pour maintenir ses actions Santé.

Elle s'est attachée à proposer tout au long de cette année, des ateliers Santé visant à compléter le parcours du jeune suivi pour une insertion durable. Tous nos ateliers ont eu lieu en alternance sur nos 2 sites principaux, Fismes et Bazancourt.

Nos intervenants (Psychologue clinicienne, Psychopédagogue, CeGID, CMPS...) ont pu animer des ateliers collectifs sur diverses thématiques et mis en œuvre des entretiens individuels auprès du public jeune.

## Atelier : Estime de soi

Une psychologue, Sarah JOURDAIN, explique aux participants de l'atelier ce qu'est l'estime de soi et comment elle peut être définie. L'intervenante aide les jeunes à mieux se connaître et à mettre en valeur leurs atouts. Ces ateliers permettent également de désacraliser le rôle d'une psychologue et ainsi d'obtenir l'adhésion de certains jeunes à la nécessité d'une consultation avec un professionnel de santé.

## Atelier : Sortez-couverts

Le CeGIDD est un centre de dépistage du VIH, des hépatites et des infections sexuellement transmissibles (IST). Il assure des consultations de dépistage, la prise en charge des accidents d'expositions sexuelles au VIH, le traitement des IST et la prise en charge de la prophylaxie pré-exposition du VIH.

Une infirmière du CeGIDD, Malika MELAK, intervient au cours d'ateliers collectif de prévention. Les participants reçoivent des informations sur les maladies sexuellement transmissibles, ils ont la possibilité de se faire dépister sur place et de pouvoir échanger avec un professionnel de santé.

## Atelier : Oser m'investir dans mon projet / Découvrir les limites qui m'empêchent d'avancer

Nadia JAMAL, psychopédagogue, est intervenue au sein de collectifs pour apporter aux participants une approche différente de l'apprentissage. L'objectif était également de permettre aux participants d'analyser les freins qu'ils peuvent eux-mêmes se mettre dans la réalisation de leur projet.



# 222

JEUNES ONT PARTICIPE AUX ACTIONS SANTE DE LA MISSION LOCALE

(1 jeune peut avoir participé à plusieurs ateliers)

## 98

PARTICIPANTS AUX ATELIERS COLLECTIF ESTIME DE SOI

## 21

PARTICIPANTS AUX ENTRETIENS INDIVIDUEL AVEC UNE PSYCHOLOGUE

## 75

PARTICIPANTS AUX ATELIERS COLLECTIF DU CeGID

## 28

PARTICIPANTS AUX ATELIERS COLLECTIF PSYCHOPEDAGOGUE

# 100

JEUNES ONT BENEFICIE D'UN KIT HYGIENE (Financement ARS)

# La Mobilité

*La mobilité est un enjeu majeur pour les jeunes de 16 à 25 ans que cela soit pour aller travailler, rechercher un emploi, aller en formation ou tout simplement pour aller faire du sport, la mobilité est essentielle.*

La mobilité en zone rurale reste un frein majeur pour les jeunes : elle peut être psychologique (la peur de sortir de chez soi, peur de l'urbain) ou financière. Même s'il existe des solutions de transport en commun, la plupart des communes de notre territoire, ne sont pas ou peu desservies.

Des ateliers mobilité ont été mis en place pour permettre aux participants d'accéder à l'information, sur les moyens mis à disposition pour se déplacer. Ils permettent également de « dédramatiser » le déplacement (mobilité) grâce à un parcours dans Reims, permettant d'utiliser les transports en commun (train, TRAM et bus) et ainsi travailler sur les représentations du jeune. Nos ateliers ont pour objectif d'améliorer l'autonomie du jeune et ainsi le rendre « acteur » de son parcours d'insertion.

## UNE ACTION POUR PALLIER A L'ABSENCE DE MOBILITE DES JEUNES

Nous avons constaté que la Mission Locale était peu sollicitée par les jeunes de 16 à 25 ans dans le milieu rural. L'absence de mobilité des jeunes est l'une des raisons majeures. C'est pourquoi, dans le cadre de la semaine nationale des Missions Locale 2021, nous avons décidé de venir à la rencontre des habitants du territoire sur 10 communes. Notre objectif était de gagner en visibilité pour les habitants, promouvoir la Mission Locale et faciliter l'accès à notre offre de services pendant une semaine.

## LA MISSION LOCALE S'EQUIPE DE SIMULATEURS DE CONDUITE

La Mission Locale Rurale du Nord Marnais met à disposition des jeunes un simulateur de conduite. L'accès à ce simulateur est destiné à faciliter l'obtention du permis de conduire en permettant à des jeunes de s'entraîner virtuellement à la conduite, autant qu'ils le souhaitent. L'objectif est ainsi d'augmenter le taux de réussite à l'examen, de limiter les abandons et de réduire le coût du passage du permis de conduire.



# 92

JEUNES ONT PARTICIPE AUX ATELIERS MOBILITE

## 2

RALLYES ONT ÉTÉ REALISES SUR REIMS

## 38,7%

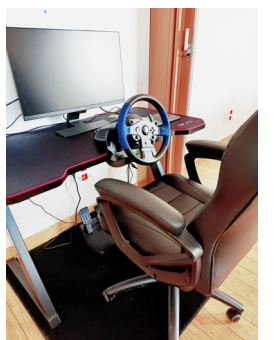
DES JEUNES SONT TITULAIRES DU PERMIS (44,6% en 2020)

## 37,5%

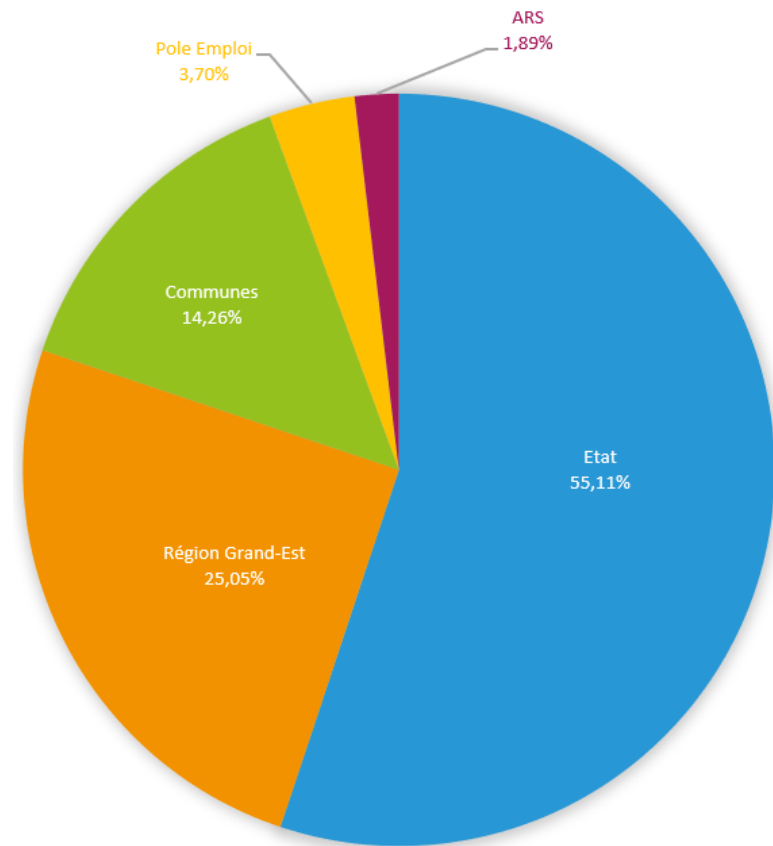
DES JEUNES SONT TITULAIRES D'UN VEHICULE (41,9% en 2020)

## 48,5%

DES JEUNES SE DECLARENT PEU OU PAS MOBILES (45,8% en 2020)



Poids des différentes sources de financements



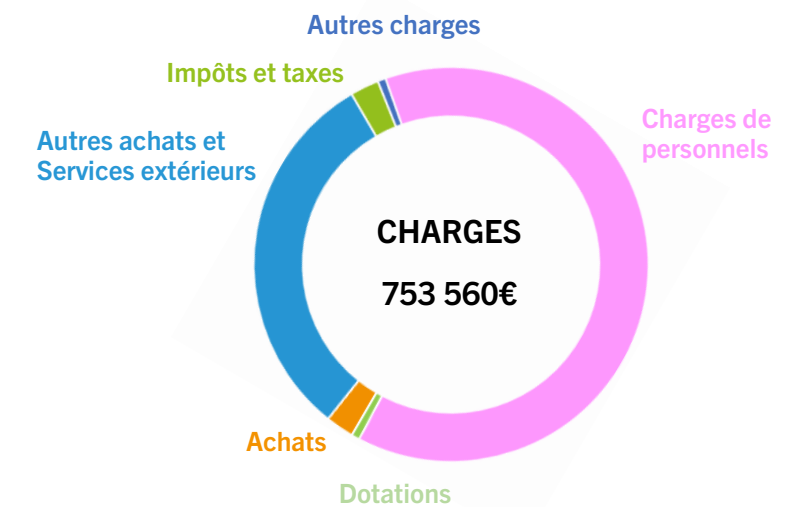
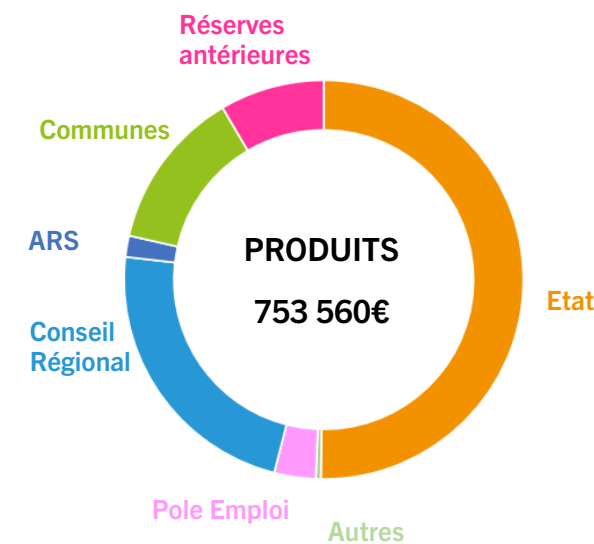
Budget prévisionnel 2022

PRODUITS

Etat	378 492 €	50,23%
Autres	3 000 €	0,40%
Pole Emploi	25 388 €	3,37%
Conseil Régional	172 052 €	22,83%
Ars	12 960 €	1,72%
Communes	97 960 €	13,00%
Reserves antérieures	63 708 €	8,45%
<b>TOTAL</b>	<b>753 560 €</b>	

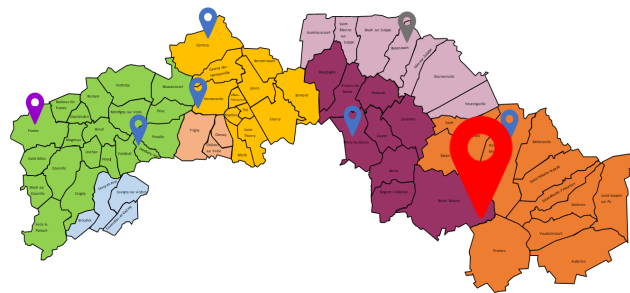
CHARGES

Achats	17 583 €	2,33%
Autres achats et Services extérieurs	232 771 €	30,89%
Impôts et taxes	17 782 €	2,36%
Autres charges	5 000 €	0,66%
Charges de personnels	475 424 €	63,09%
Dotations	5 000 €	0,66%
<b>TOTAL</b>	<b>753 560 €</b>	





**DES AXES DE TRAVAIL A DEVELOPPER ENSEMBLE EN 2022**



**Renforcer notre présence territoriale auprès des jeunes et des élus :**

- Rencontrer les élus
- Doubler la permanence de Witry-Lès-Reims
- Mise en place d'une permanence à Beine-Nauroy
- Développer nos actions collectives sur des territoires tenus par des permanences (AOA, CEJ...)
- Organiser des portes ouvertes

**Développer l'accompagnement numérique des jeunes et la communication digitale de la Mission Locale.**

- Intégrer des services civiques pour aider les jeunes à l'utilisation des outils informatiques
- Créer un nouveau site internet (intégration de la pré-inscription)
- Animer les réseaux sociaux pour aider à la promotion de l'offre de service de la Mission Locale



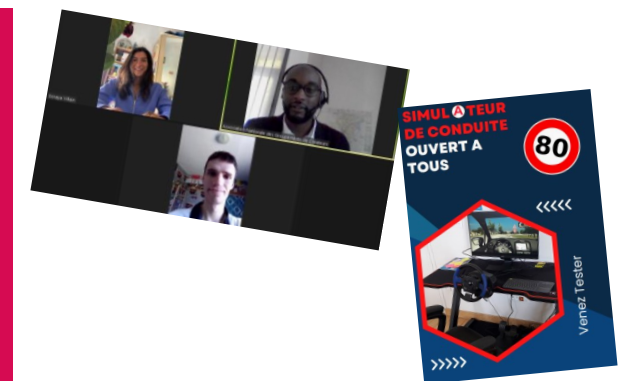
**Renforcer notre présence auprès des entreprises du territoire pour faciliter l'accès à nos jeunes.**

- Nommer des référents en charge des relations entreprises
- Travailler sur la promotion des métiers
- Démultiplier les contacts auprès des employeurs
- Promotion des dispositifs d'insertions (POEC, POEI, AFPR, CIE, PEC, PACE, PMSMP, Contrats en alternance...)
- Participer activement aux manifestations (Job Dating...)



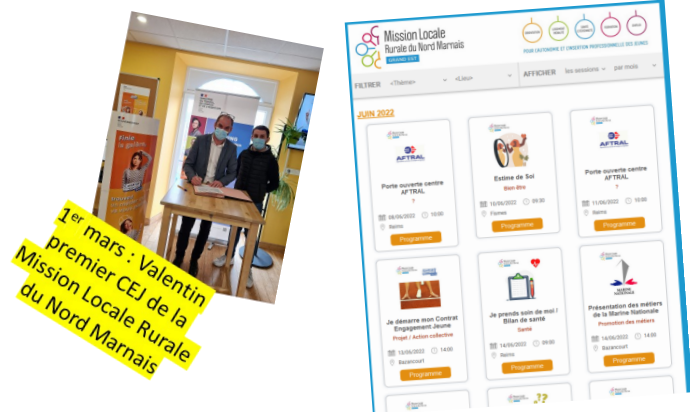
**Développer nos actions collaboratives avec nos partenaires**

- Maintenir et renforcer nos ateliers autour de la mobilité et la promotion de nos simulateurs
- Développer nos ateliers autour de la citoyenneté
- Poursuivre notre travail avec les partenaires santé
- Développer la création d'entreprise avec le groupement d'employeur



**Renforcer l'inclusion sociale en déployant massivement les dispositifs 1 jeune = 1 solution notamment le Contrat d'Engagement Jeune**

- Organiser les équipes pour répondre aux enjeux du Contrat d'Engagement Jeune
- Innover dans nos outils de planification
- Animer les réseaux sociaux pour aider à la promotion de l'offre de service de la Mission Locale
- Recherche de nouveaux partenaires
- Donner accès au CEJ à l'ensemble des jeunes quelque soit le lieu d'habitation



1<sup>er</sup> mars : Valentin premier CEJ de la Mission Locale Rurale du Nord Marnais



**Mais aussi :**

- L'animation et la promotion du dispositif parrainage
- L'accompagnement sur l'obligation de formation
- Mobilisation des dispositifs 1 jeune = 1 solution
- L'orientation sur les dispositifs AOA, courons vers l'emploi...
- Orienter les jeunes sur le Programme Régional de Formation
- ...